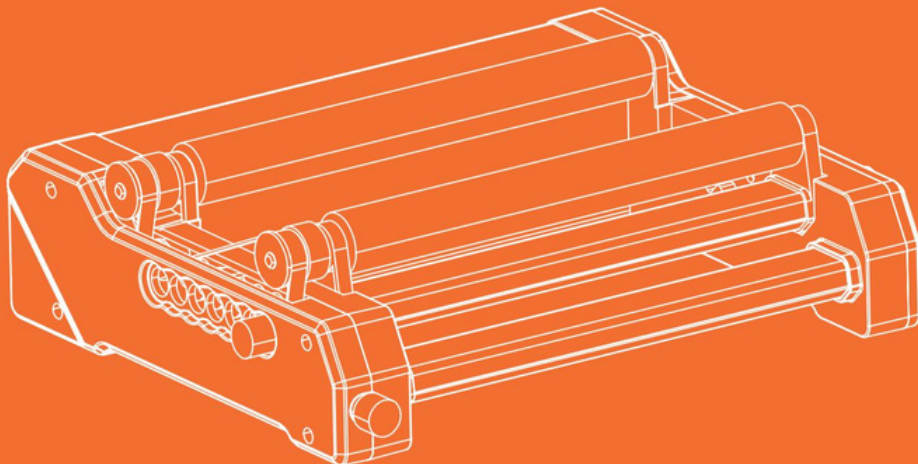


AlgoLaser RR2

RYCHLÝ NÁVOD

Rotační válec



Než začnete, vždy si přečtěte pokyny.

Obsah

1. Prohlášení o bezpečnosti 1.1

Bezpečnost laseru 1.2

Požární bezpečnost

1.3 Bezpečnost materiálu

1.4 Bezpečnost při používání

2. Zřeknutí se odpovědnosti avarování

3. Úvod do RR2 Rotary Roller

4. Pokyny pro nastavení softwaru pro použití rotačního válce 4.1 Instalace a způsob nastavení pulzu softwaru LaserGRBL 4.2 Instalace a způsob nastavení pulzu softwaru LightBurn 4.3 Tipy pro nastavení LightBurn s rotačním válečkem RR2

5. Instalace rotačního válce RR2

6. Způsob seřízení převodového stupně

7. Způsob montáže a nastavení bočního držáku

8. Bezpečnostní opatření

9. Seznam položek



1. Bezpečnostní prohlášení

Než začnete používat rotační válec RR2, přečtěte si pozorně tuto bezpečnostní příručku.

Zahrnuje situace, které vyžadují zvláštní pozornost, ataké některá varování před nebezpečným chováním, aby se zabránilo ztrátám azraněním.

1.1 Bezpečnost laseru

Gravírovací stroj sdružený s rotačním válcem RR2 je laserový produkt třídy 4.

Protože má laser poměrně vysoký výkon, může způsobit poranění očí apopálení kůže. Věnujte prosím pozornost následujícím poznámkám:

1.1.1 Při použití laserového gravírovacího stroje sladěného s rotačním válcem RR2 je doporučujeme nosit laserové ochranné brýle.

1.1.2 Nevystavujte svou pokožku laserovému paprsku třídy 4, zejména na blízkou vzdálenost.

1.1.3 Dospívající musí být během používání pod dohledem dospělých.

1.1.4 Nedotýkejte se laserového gravírovacího modulu, když je zapnutý.

1.2 Požární bezpečnost

1.2.1 Protože gravírovací stroj sdružený s rotačním válcem RR2 spálí základní materiál při řezání, laserový paprsek s vysokou intenzitou způsobí extrémně vysokou teplotu a generuje obrovské teplo, musíte vždy věnovat pozornost materiálu pod laserový gravírovací stroj.

1.2.2 Některé materiály se mohou během procesu řezání vznítit, tím vytvářejí plyny a výpary uvnitř stroje.

1.2.3 Když laserový paprsek ozařuje materiál, obvykle se objeví malý plamen. Bude se pohybovat s laserem a nezůstane svítit, když laser prochází kolem. Během procesu gravírování nenechávejte stroj bez dozoru. Po použití nezapomeňte vyčistit nepořádek, nečistoty ahořlavé látky v laserovém řezacím stroji. Vždy mějte v blízkosti funkční hasicí přístroj. Při použití laserového gravírovacího stroje bude materiál (plasty ajiné hořlavé materiály) vytvářet výpary, páry, částice a

potenciálně vysoce toxické látky. Tyto výpary nebo látky znečišťující ovzduší mohou být škodlivé na zdraví.

1.3. Bezpečnost materiálu

1.3.1 Negravírujte materiály s neznámými vlastnostmi. Negravírujte materiály, které se po zahřátí laserem roztaví, jinak se roztaví a poškodí RR2 gravírovací stroj.

1.3.2 Použijte váleček RR2 k gravírování válcových předmětů, jako jsou plechovky od nápojů, láhve od piva, baseballové pálky atd. Tento výrobek je vybaven bočním držákem, takže jej lze použít k gravírování pohárů.

1.4 Bezpečnost při používání

1.4.1 Rotační válec RR2 lze používat pouze vodorovně a je třeba zajistit, aby otočný hřídel je bezpečně upevněn, aby se zabránilo jeho náhodnému posunutí nebo pádu mimo pracovní plochu, aby během provozu došlo k poškození;

1.4.2 Je přísně zakázáno mířit laserem na lidi, zvířata nebo jakékoliv hořlaviny, ať už nebo ne v pracovním stavu.



2. Zřeknutí se odpovědnosti a varování

- Před použitím tohoto produktu si prosím pečlivě přečtěte tento návod, abyste pochopili svá zákonná práva, povinnosti a bezpečnostní pokyny; jinak může vzniknout majetek poškození, bezpečnostní nehody a ohrožení osobní bezpečnosti. Jakmile použijete tento produkt, mělo by se mít za to, že jste pochopili, přijali a přijali všechny podmínky a obsah této příručky. Uživatel je odpovědný za své jednání a všechny důsledky z toho vyplývající. Uživatel souhlasí s používáním produktu pouze pro zákonné účely a souhlasí s úplnými podmínkami a obsahem tohoto dokumentu. Pokud neposkytnete originální soubory pro gravírování nebo řezání, rozumíte a přijímáte konfigurační parametry použitého softwaru pro gravírování, informace o operačním systému, videa procesu gravírování nebo řezání a provozní postupy předtím, než dojde k problému nebo selhání. Společnost není za veškeré ztráty způsobené tím, že uživatel tento produkt nepoužívá. Společnost má právo na konečný výklad návodu v souladu se zákonem. Společnost si vyhrazuje právo aktualizovat, upravit nebo ukončit podmínky bez upozornění.
- Tento výrobek není vhodný pro použití osobami mladšími 15 let. Uchovávejte prosím tento výrobek mimo dosah dětí. Buďte opatrní při provozu s dětmi. Dejte pozor, abyste si při nastavování převodovky nezranili ruce. Společnost nenes odpovědnost za případná zranění. Tento produkt je multifunkční rotační válec, který pracuje při běžném napájení a bez poškozených dílů.
- Společnost nenes odpovědnost za důsledky použití tohoto produktu pro kůtily do zařízení s jinými funkcemi, jako jsou pásové dopravníky.



3. Úvod do RR2 Rotary Roller

- Rotační válec RR2 lze použít sgravírovacím strojem pro gravírování ařezání válcových předmětů.
- Rotační válec RR2 má plastovou ahliníkovou základnu, která je pevná a stabilní. Výška válečku je vyšší než u ostatních částí tohoto produktu. Jako tento produkt je vybavena dvěma držáky, dokáže gravírovat předměty větších délek, má širší rozsah šířky rytiny a nemá žádné omezení tvaru rytého předmětu. Lze sním například vyrýt dlouhou rovinnou desku. Prostor mezi válečky lze nastavit, k dispozici je 7 převodů. Může gravírovat různé předměty velikostí úpravou prostoru mezi válečky, tak aby gravírovací stroj měl širší rozsah použití.
Způsob nastavení rotačního válce RR2 je velmi jednoduchý. Vyjmutím levého a pravého šroubu a uvolněním předního napínáku lze přeoradit na rychlostní stupeň upravte prostor mezi válečky. Po úpravě prostoru namontujte ruční šrouby a utáhněte napínač. Při šroubování levých a pravých šroubů vyrovnejte polohovací otvory na bočním krytu. Bez ohledu na to, jaký je prostor mezi válečky seřízení, dva válečky jsou vždy drženy ve stejné horizontální rovině a rovnoběžné linky.
Rotační motor je vestavěný, pokud bude pracovat delší dobu, motor se zahřeje, přesto hliníkový materiál těla stroje pomůže odvádět teplo, takže nebude
- náhodné opaření; Jednodílný silikonový váleček stvrdlosti až 70A má silnější třecí sílu, díky čemuž je proces gravírování stabilnější. RR2 podporuje všechny produkty AlgoLaser, včetně Alpha, Delta a DIY KIT. Rychlost jeho rotačního válce je kompatibilní s 95 % gravírovacích strojů na trhu, včetně Neje, Ortur a více. Jeho plug-and-play design eliminuje potřebu úprav.

4. Pokyny pro nastavení softwaru pro použití rotačního válce

Rotační válec RR2 se používá ve spojení s jednou z gravírovacích strojů (včetně os XaY), podporuje všechny produkty AlgoLaser, včetně Alpha, Delta a DIY KIT, a je také kompatibilní s rytinami Neje, Ortur stroje,

bez nutnosti úpravy pulsu. Lze je přímo použít připojením ke stroji. Pokud se používá s gravírovacími stroji jiných značek, může být nutné nastavení pulsu. V současnosti jsou LaserGRBL a LightBurn dva běžně používané software pro gravírovací stroje. Níže uvedený obrázek znázorňuje způsob instalace a nastavení pulsu obou softwarů.

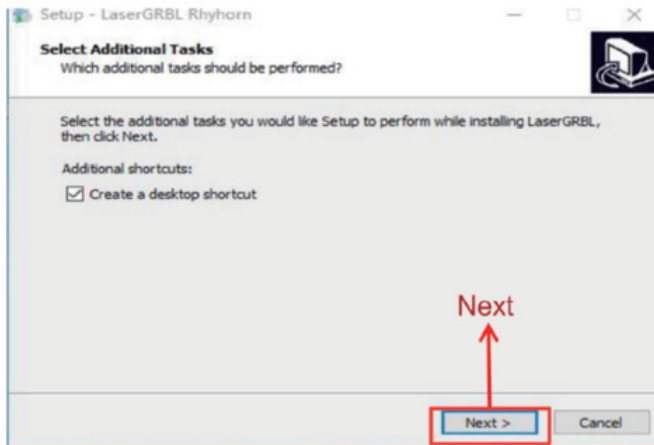
4.1 Instalace a způsob úpravy pulsu softwaru LaserGRBL

4.1.1 Stáhnout software

LaserGRBL je jeden z nejpobulárnějších DIY laserového gravírovacích softwarů na světě, lze jej stáhnout na webových stránkách LaserGRBL: <http://lasergrbl.com/download/>.

4.1.2 Nainstalujte LaserGRBL

Poklepáním na instalační balíček spusíte instalaci softwaru a pokračujte vklepnutím na tlačítko Další, dokud nebude instalace dokončena.

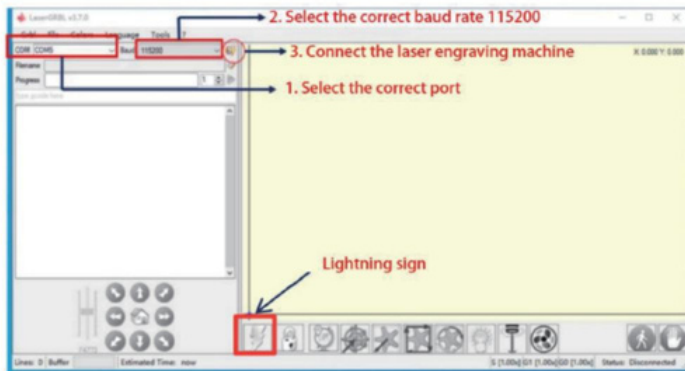


4.1.3 Metoda úpravy pulsu softwaru LaserGRBL

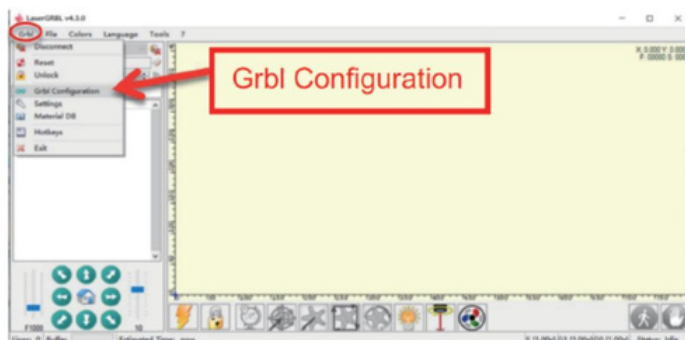
A. Dvojitým kliknutím otevřete software LaserGRBL, připojte gravírovací stroj k počítači s nainstalovaným softwarem LaserGRBL. Klikněte na symbol blesku v softwaru.

Když se znak blesku změní na červené X, znamená to, že připojení je úspěšné.

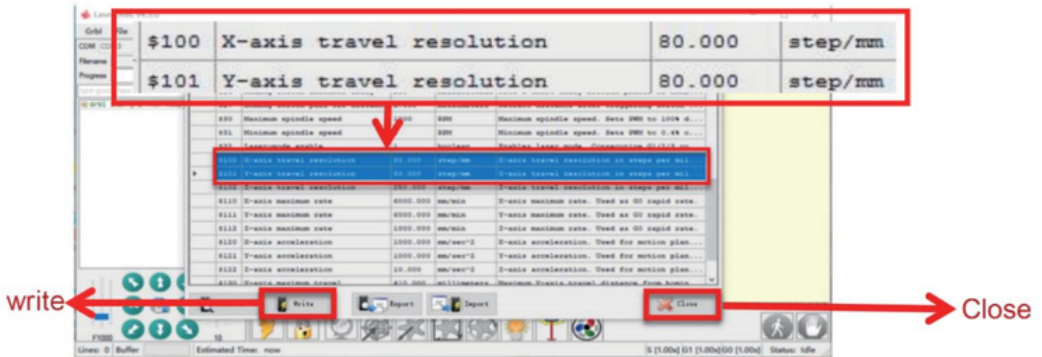
1. Vyberte správný port
2. Vyberte správnou přenosovou rychlost 115200
3. Připojte laserový gravírovací stroj



b. Klikněte na Grbl, vyberte Konfigurace Grbl



C. Najděte 100 \$(rozlišení pojezdu vose X) a 101 \$(rozlišení pojezdu vose Y), zadejte požadovanou hodnotu pulzu do sloupce Hodnota (Chcete-li najít odpovídající hodnotu pulzu, můžete vyrýt čtverec 50*50 mm a změřit, zda je strana délka čtverce je po gravírování 50 mm. Pokud chyba nepřesáhne 0,5 mm, je parametr v tuto chvíli správný pulsu.) Klikněte na Zapsat a poté klikněte na Zavřít pro dokončení nastavení.



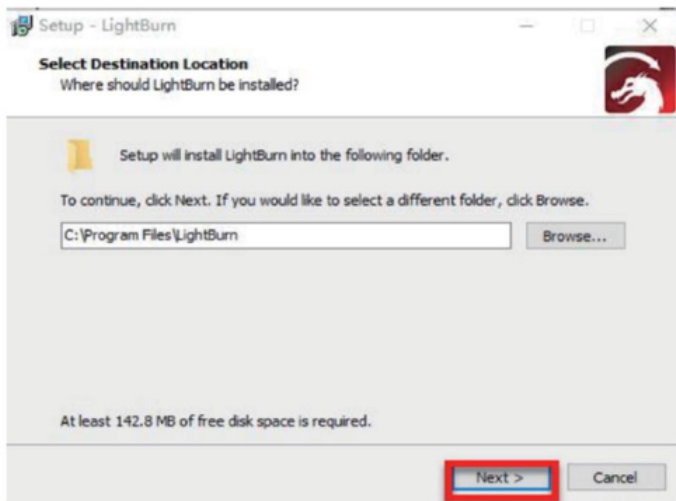
4.2 Instalace způsob úpravy pulsu softwaru LightBurn

4.2.1 Stáhněte si software

Instalační balíček LightBurn si můžete stáhnout na jeho oficiálních stránkách: <https://lightburnsoftware.com/pages/trial-version-try-before-you-buy>.

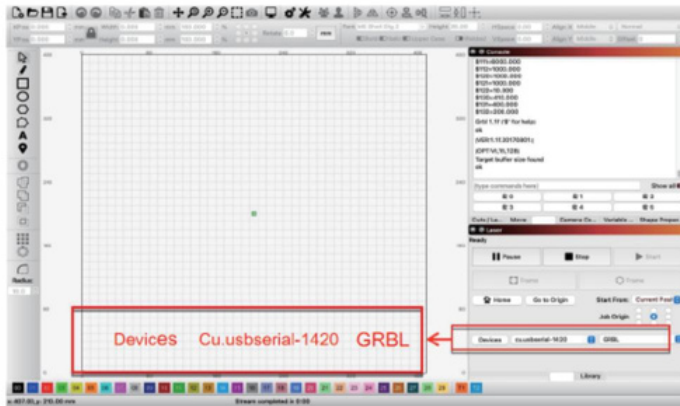
4.2.2 Nainstalujte LightBurn

Dvojitým kliknutím na instalační balíček nainstalujte (ps: LightBurn je placený software. Pro lepší zážitek se doporučuje zakoupit originální verzi. Tímto demonstrovat způsob instalace zkušební verze), klikněte na "Další" ve vyskakovacím okně.

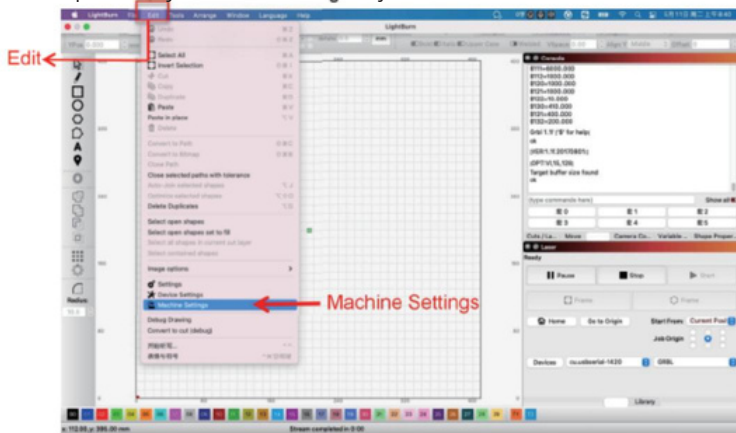


4.2.3 Metoda nastavení pulsu softwaru LightBurn

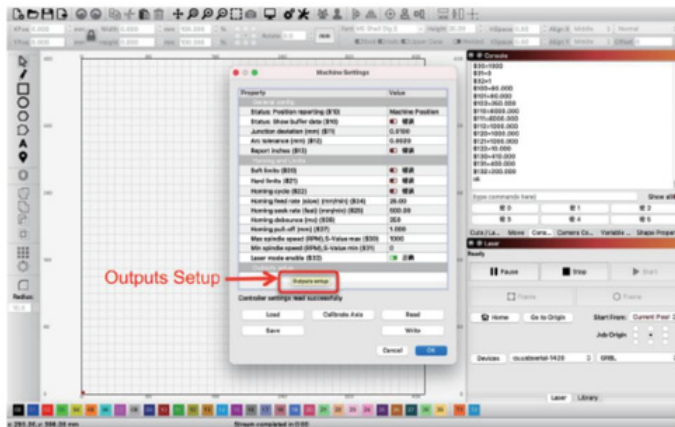
A. Poklepáním otevřete software LightBurn a připojte gravírovací stroj k počítači s nainstalovaným softwarem LightBurn. Když je port USB zobrazen v Devices, znamená to, že připojení je úspěšné.



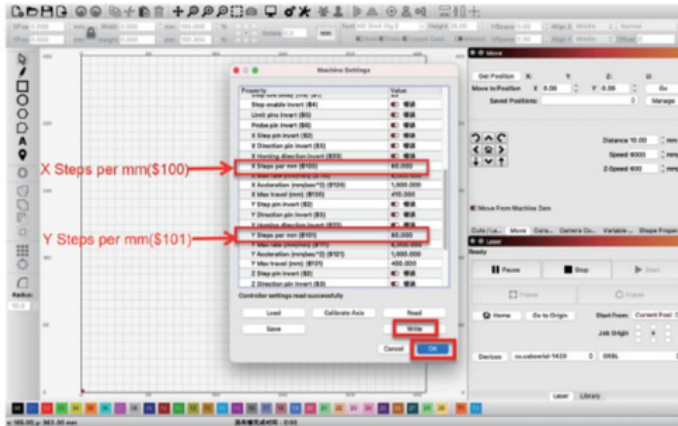
b. Klikněte na Upravit a vyberte Nastavení stroje



c. Dvojitým kliknutím otevřete tabulku skrytých parametrů v Nastavení výstupů.



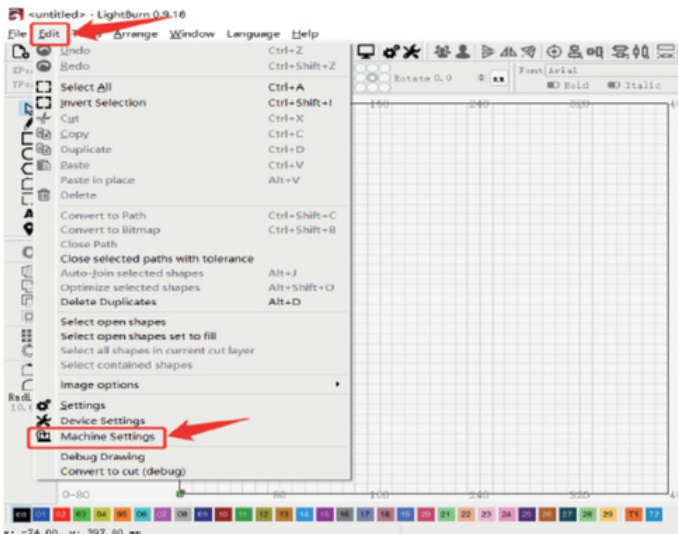
d. Najděte Xkroků na mm (100 \$) aYkroků na mm (101 \$) azadejte požadovaný pulz hodnotu ve sloupci Hodnota. (Abyste našli odpovídající hodnotu pulzu, můžete vyrýt čtverec 30 x30 mm azměřit, zda je délka strany čtverce 30 mm po rytina. Pokud chyba nepřesahuje 1mm, je vtuto chvíli parametrem správná hodnota pulzu.) Klikněte na Zapsat apoté na OK pro dokončení nastavení.



4.3 Tipy pro nastavení LightBurn srotačným válcem RR2

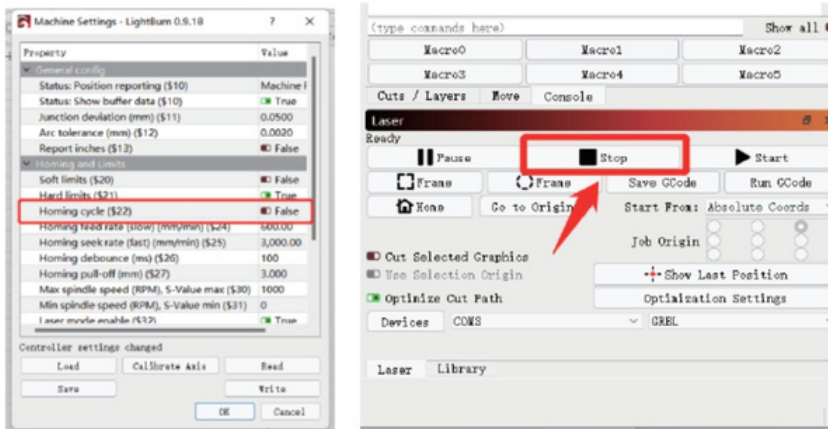
Pokud se náš laserový gravírovací stroj po zapnutí vrátí kmechanickému původu, pak je třeba provést některá nastavení, aby se zabránilo návratu kmechanickému původu při použití rotačního válce RR2.

4.3.1 Když je LightBurn připojen kpočítači, otevřete Edit vlevém horním rohu, a potom klepněte na Nastavení stroje.



4.3.2 Nastavte parametr orámovaný červeně (když je tento parametr True, stroj se vrátí do počátku. Když je False, stroj se nevrátí do počátku). Pokud má původně hodnotu True, změňte ji na hodnotu False a klepněte na tlačítko OK. Ignorujte prosím výzvu na stránce, která se objeví.

A. Vypněte laserový gravírovací stroj apoté stroj restartujte. Klepněte na tlačítko Zastavit tlačítko pro odemknutí.



Pokud jste neklepli na tlačítko Stop pro odemknutí, kliknutím na Frame projdete stopu, stroj zobrazí chybové hlášení, jak je znázorněno na obrázku níže

že je zamčeno. Pokud zapomenete kliknout na tlačítko Stop, stačí na něj kliknout, když se zobrazí chybová zpráva.

b. Po kliknutí na tlačítko Stop pro odblokování může stroj připojený k rotačnímu válečku RR2 začít gravírovat.

Poznámka: Protože jsme zabránili návratu stroje zpět do původního stavu, můžeme ručně vyhledat polohu gravírování při použití.

C. Po gravírování rotačním válcem RR2 se stroj nemůže vrátit kmechanickému původu, protože jsme upravili konfiguraci LightBurn. Proto při běžném používání jsme by měl obnovit nastavení. Opakujte předchozí kroky 1a2azměňte parametr na True.

5. Instalace rotačního válce RR2

- Při použití laserového gravírovacího stroje pro gravírování válcových předmětů a předmětů velkých šířek rotačním válcem RR2 je nutné zvýšit výšku stroje. V tomto okamžiku by měly být použity výškové nástavce ke zvýšení čtyř patek gravírovacího stroje podle skutečné výšky rytého předmětu. Čtyři nožičky by měly mít stejnou výšku (lze použít například čtyři stejné kelímky na vodu a dřevěné kostky).

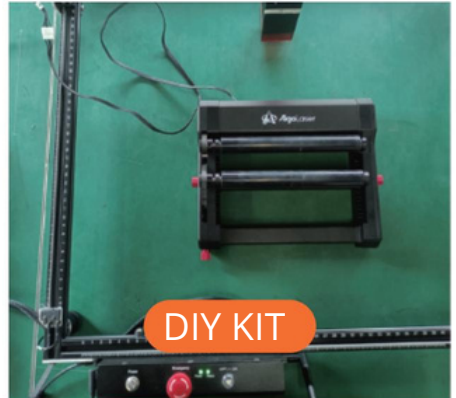
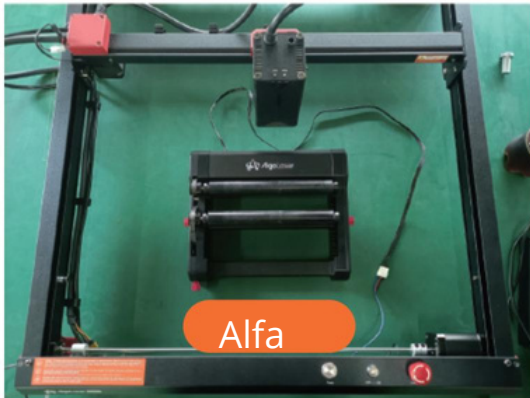
Pokud je sladěn s gravírovacím strojem s nastavitelnou výškou, není potřeba dalších položek pro zvýšení výšky.

- Pro použití rotačního válce RR2 srůznými produkty je nutné zvolit odpovídající spojovací vodič. Normálně po výběru drátu připojte jeden konec drát ke svorce osy Ygravírovacího stroje adruhý konec připojte k Rotační válec RR2.

Rotační válec RR2 je spojen sgravírovacím strojem čtyřmi kabely, z nichž dva jsou kompatibilní s produkty AlgoLaser Delta aDIY KIT / Alpha.

Zbývající dva kabely jsou konfigurovány pro jiné značky gravírovacích strojů nebo speciální gravírovací stroje, které vyžadují přizpůsobenou sekvenci zapojení.

A. Při připojování laserových rytců AlgoLaser Alpha aDIY KIT vyberte prosím drát „RR2-Alpha/DIY SADA/+“.

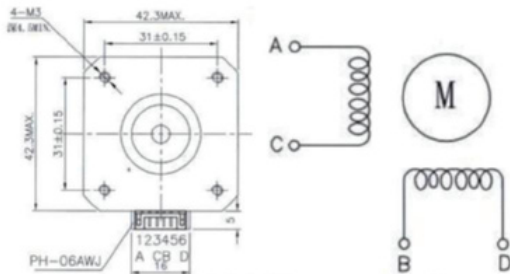


b. Při připojování laserového gravírovače AlgoLaser Delta vyberte drát „RR2-Delta“.

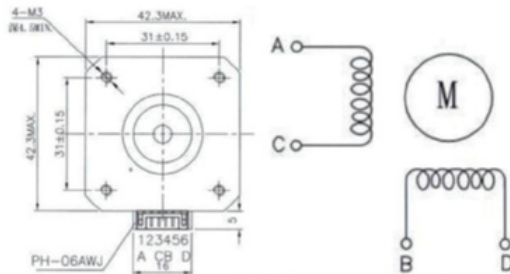
POZNÁMKA: Abyste zajistili, že směr gravírování odpovídá náhledu softwaru zachovejte umístění jak RR2, tak rytce jako na obrázku.



C. Pokud plánujete použití RR2 pro přizpůsobení strojům jiných značek nebo vlastní gravírování stroje, které vyžadují jedinečné pořadí zapojení, je vhodné kontaktovat oddělení zákaznických služeb gravírovacího stroje aověřit pořadí zapojení před jeho použitím.



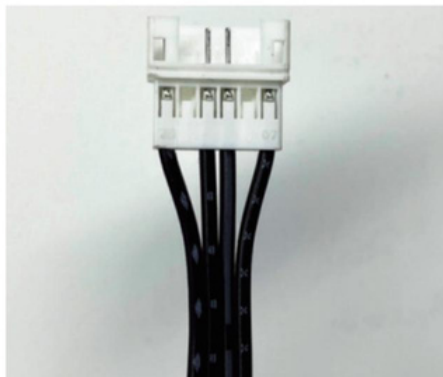
Pořadí vodičů bílého přípojovacího vodiče



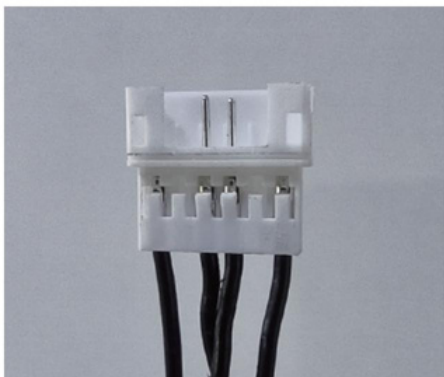
Pořadí vodičů černého spojovacího vodiče



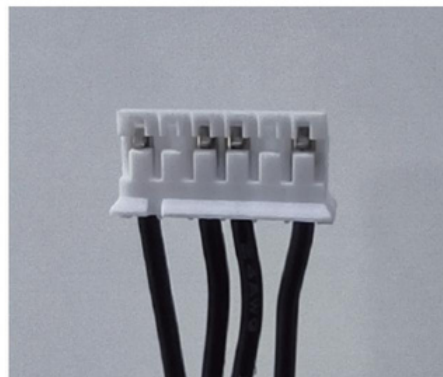
Připojte se k gravírovacímu stroji



Připojte k otočnému válci RR2



Připojte se k gravírovacímu stroji



Připojte k otočnému válci RR2

- Pokud plánujete použití RR2 pro přizpůsobení strojům jiných značek nebo vlastní gravírování stroje, které vyžadují jedinečné pořadí zapojení, je vhodné kontaktovat oddělení zákaznických služeb gravírovacího stroje a ověřit pořadí zapojení před jeho použitím.

- Rotační válec RR2 by měl být držen rovnoběžně s osou X gravírovacího stroje asvisele sosou Y, jeho dno by mělo být ve stejné horizontální rovině jako pracovní plocha a neměly by na něm být žádné cizí předměty. Spodní část RR2 má podložku stlumičící funkci, díky které stojí po položení naplocho.



- Rotační válec RR2 má 7 převodů. Když gravírovací stroj gravíruje předměty různých velikostí, rotační válec RR2 může upravit úroveň a polohu ozubeného kola podle položek vrůznych stavech.

6. Způsob seřízení převodového stupně

- Krok 1: Odšroubujte ruční šrouby na obou stranách a povolte napínací kolo vpředu.



- Krok 2: Zvedněte aktivní válec a zařaďte jej do odpovídajícího ozubeného kola. Celkem je 7 převodových stupňů. Pod aktivním válečkem jsou polohy odpovídající 7 rychlostním stupňům. Když je aktivní válec vložen, je zcela sladěn spozicemi.



- Krok 3: Po vložení aktivního válečku vyrovnejte ruční šrouby na obou stranách s otvor pod středem aktivního válce autáhněte šrouby autáhněte šrouby napínacího kola. Poté je připraven k použití.



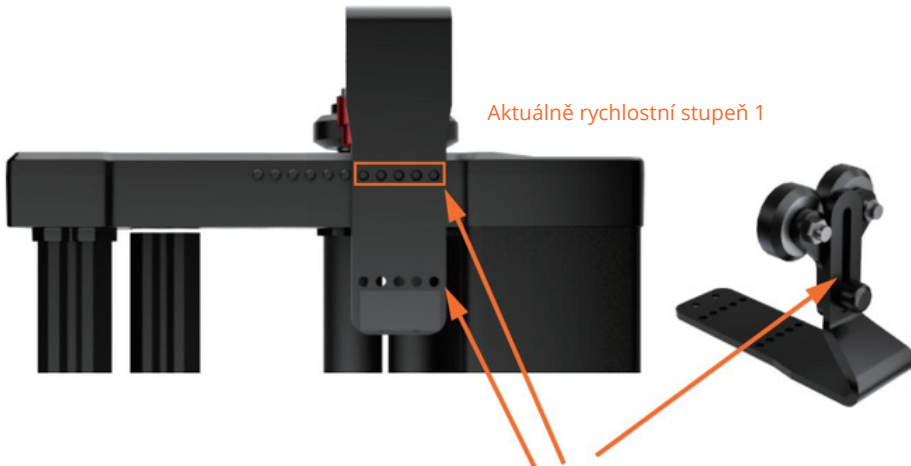
7. Způsob montáže anastavení bočního držáku Pokud potřebujete

- vyrýt předměty sválcovými částmi, jako jsou poháry, můžete připevnit dva držáky na obě strany produktu. Držáky musí být vystředěny mezi dvěma válečky.

Metoda centrování je následující: Na vodorovném povrchu držáku je 5 otvorů. Když je aktivní válec na prvním převodovém stupni, 5 otvorů na držáku je zarovnáno s 5 otvory zcela vpravo na produktu, jak je znázorněno na obrázku níže. Když je aktivní válec na druhém převodovém stupni, držák se posune doleva jeden otvor azbytek lze udělat stejným způsobem. Podívejte se prosím na obrázek na obrázku níže.



- Zarovnejte otvory na držáku smalými sloupky ve spodní části těla stroje a položte jej naplocho na pracovní plochu; Zarovnejte otvory smalými sloupky podle různých převodů; Výšku lze upravit podle potřeb rytých předmětů.



Držák lze nastavit dopředu a dozadu, nahoru a dolů a horizontálně

- Pokud potřebujete gravírovat dlouhé předměty, můžete válečkovou plochu tohoto produktu položit na stůl (vzhůru nohama, jak je znázorněno na obrázku) s napínacím šroubem směrem k počátku a poté na produkt položit delší desku. Poté, co se ujistíte, že je umístěn stabilně, vy může začít gravírovat. Drát vybavený tímto výrobkem pro připojení ke gravírovacímu stroji je dlouhý 80 cm. S drátěným spojem gravírovacího stroje jako středovým bodem může drát odélce 80 cm pokrýt rozsah délky 135 cm odshora dolů, takže nejdelší deska, kterou může gravírovat, má délku 135 cm.

Při umístění vzhůru nohama směřuje tato strana k počátku gravírovacího stroje



Když je umístěn nastojato, tato strana směřuje k počátku gravírovacího stroje



8. Bezpečnostní opatření

- Rotační válec RR2 by měl být umístěn mimo prostředí svysokou teplotou, jako jsou zdroje spalování. V opačném případě to způsobí tepelnou deformaci, která má za následek poškození aparochu.
- Aby nedošlo kpoškození, neprofesionálové by neměli výrobek rozebírat.
- Vyvarujte se silnému nárazu na válec. Přestože má rotační válec RR2 celokovovou konstrukci, mějte na paměti, že nárazy překračující povolený rozsah mohou stále způsobit poškození motoru ataké vnějšího materiálu rotačního válce RR2.
- Rotační válec RR2 by měl být chráněn před různými druhy chemikálií. Jakmile je vystaven chemikáliím, měl by být včas vyčištěn.
- Zabraňte vstříknutí vody do válce, jinak může dojít kpoškození motoru a válec nelze použít.
- Protože je motor magnetický, je nutné jej držet mimo dosah silných magnetických polí.
- Například umístění vedle elektrických spotřebičů nebo magnetických předmětů, které generují magnetická pole, může způsobit dočasné zastavení motoru nebo jeho otáčení nerovnoměrnou rychlostí.

9. Seznam položek

1



Rotací válec RR2 × 1

2



Boční držák × 1

3



Návod k použití ×1

4



Certifikát ×3

5



Poprodejní karty ×1

6



2,0 mm šestihřanný klíč ve tvaru L ×1

7

Připojovací kabel RR2-Delta (délka 650 mm) ×1

8

RR2-Alpha/DIY KIT/+ propojovací kabel (délka 650mm) ×1

9

Připojovací vodič RR2-/+ (délka 650 mm) × 1

10

Přizpůsobitelný připojovací kabel (délka 650 mm) ×1

11

Přizpůsobitelný propojovací kabel 6kolíkový konektor ×1



MADE IN CHINA

<https://algolaser.com/support/>